



impak Analytics
Enabling sustainable change™

La méthodologie iSA

Mai 2023

Certified



Corporation™



THE GLOBAL GOALS
For Sustainable Development

IMPACT
MANAGEMENT
PROJECT

Méthodologie iSA - Mai 2023

Table des matières

1. Introduction	3
2. Méthodologie	5
2.1 Contributions négatives aux ODD	6
2.2 Contributions positives aux ODD	8
2.3 L'Indicateur d'impact potentiel	12
3. L'iSA pour les entreprises privées	15
4. Conclusion	18
5. Définitions utiles	19



Méthodologie iSA - Mai 2023

1. Introduction

L'objectif de ce document est de compléter le document sur la méthodologie d'impact d'impak et de clarifier davantage la méthodologie iSA (Alignement aux ODD d'impak).

L'iSA évalue l'ensemble des impacts positifs et négatifs potentiels (appelés contributions), générés par les activités d'une entreprise sur les 17 Objectifs de développement durable (ODD) des Nations Unies. L'iSA fournit les contributions matérielles aux ODD d'une entreprise sur toute sa chaîne de valeur, et ce, à travers une approche du cycle de vie, c'est-à-dire en analysant ses opérations, ses produits et services et sa chaîne d'approvisionnement.

L'iSA est conçu pour notamment soutenir les entreprises et les institutions financières dans l'évaluation de leurs contributions ou des contributions de leur portefeuille aux ODD. Il aide également à identifier et sélectionner des entreprises en fonction des contributions positives qu'elles visent à générer. L'iSA est la première étape d'une évaluation d'impact complète (iS).

La méthodologie iSA repose sur les principes fondamentaux suivants :

- Approche complète et holistique : évaluation de l'ensemble des contributions générées par les activités des entreprises, incluant les contributions positives et négatives;
- Matérialité : mise en relation des contributions positives avec l'ensemble des activités d'une entreprise et sélection des contributions négatives sur la base d'une double approche de la matérialité. Cette approche réduit le risque de surestimer les contributions positives et de sous-estimer les contributions négatives;
- Basée sur des normes internationalement reconnues : iSA est aligné sur de nombreuses normes reconnues. Notre méthodologie est notamment basée sur les normes GRI et SASB et s'appuie sur les objectifs de développement durable (ODD) des Nations unies, qui constituent la typologie la plus communément acceptée des questions d'impact. De plus, en utilisant les normes de l'IMP (Impact Management Project), désormais hébergées par [Impact Frontier](#), nous nous assurons que les perspectives des parties prenantes sont prises en compte, ce qui est un pilier de la double approche de la matérialité;



Méthodologie iSA - Mai 2023

- Objectivité : éliminer autant que possible la subjectivité, en se référant systématiquement aux normes internationales et au consensus, le cas échéant, comme mentionné ci-dessus ;
- Comparabilité : pour qu'une analyse des contributions soit réellement utilisée comme catalyseur du changement, nous pensons que sa méthodologie doit s'appliquer à tous les types d' actifs et à toutes les catégories d'actifs (actions privées ou cotées, organisations à but lucratif ou non lucratif, obligations, etc.) ;
- Transparence : en fournissant à nos clients la méthodologie qui sous-tend nos produits (analyse iSA et iS²) et au public un niveau de détail élevé, nous remettons en question le statu quo de l'industrie. À l'avenir, notre objectif est d'accroître progressivement et constamment le niveau de transparence.

Méthodologie iSA - Mai 2023

2. Méthodologie

L'un des principes fondamentaux de l'analyse d'impact est de considérer que toutes les activités économiques produisent des effets secondaires négatifs (externalités) sur l'environnement et la société.

La première étape de notre analyse d'alignement aux ODD est d'identifier les activités de l'organisation qui vont à l'encontre de la réalisation des ODD ou, en d'autres termes, qui ne sont pas alignées aux ODD.

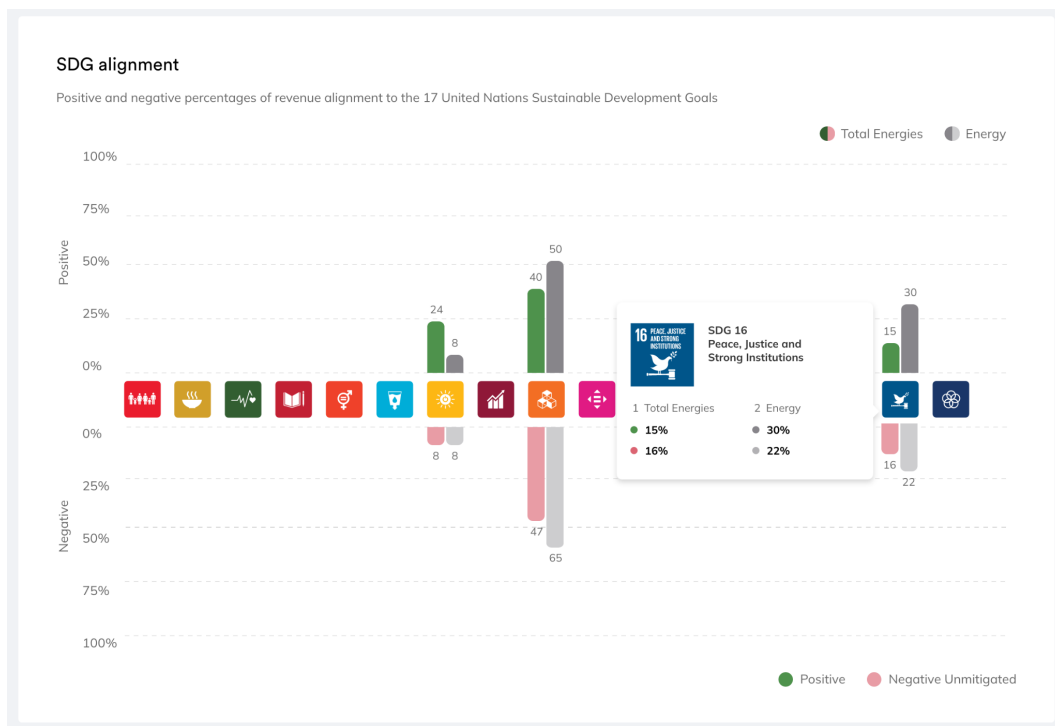
Pour ce faire, une évaluation de la matérialité est essentielle. impak utilise une approche dynamique de la double matérialité (voir la section Définitions utiles ci-dessous), comme le recommande la Directive européenne sur l'information non financière (la NFRD).

Une fois que les contributions négatives aux ODD ont été identifiées par l'évaluation de la matérialité relative, l'analyse se concentre sur la mitigation de ces contributions négatives, c'est-à-dire sur la nature des mesures prises par l'organisation pour réduire ses contributions négatives aux ODD.

L'étape suivante consiste à identifier les contributions positives. Ici, nous nous appuyons sur les rapports annuels de l'organisation pour fournir suffisamment d'informations afin d'identifier la manière dont les activités considérées comme "alignées positivement" sont liées aux résultats décrits dans les 17 ODD des Nations unies. Par conséquent, les contributions considérées comme positives qui ne peuvent pas être liées à un ODD sont exclues de l'analyse.

Le résultat de l'analyse iSA peut être illustré par l' "alignement des ODD", comme le montre l'image ci-dessous. L'alignement des ODD représente la part de revenus liée à chaque contribution positive et négative. Les étapes de la sélection des contributions positives et négatives et du calcul de la part des revenus qui leur est associée sont détaillées dans les sections 2.1 et 2.3.

Méthodologie iSA - Mai 2023



2.1 Contributions négatives aux ODD

L'analyse iSA est basée sur une **double approche de matérialité**, ce qui signifie qu' impak identifie les risques que l'environnement ou la société fait peser sur une organisation, son développement, sa performance, sa position sur le marché et sa création de valeur (matérialité financière), ainsi que les impacts que l'organisation génère sur la société et l'environnement (matérialité d'impact).

Évaluation de la matérialité sectorielle

Afin d'évaluer la matérialité d'une organisation spécifique, nous analysons le secteur auquel elle appartient, ce que nous appelons la matérialité sectorielle. La matérialité sectorielle est définie comme les enjeux fondés sur les ODD qui sont communs à un secteur compte tenu de ses caractéristiques intrinsèques, telles que ses processus de production et ses produits ou services finaux. Par exemple, l'industrie minière est souvent associée à des risques liés à une forte consommation d'eau et aux relations avec les communautés locales. Dans les

Méthodologie iSA - Mai 2023

secteurs de l'habillement et de la chaussure, les risques liés au respect des droits syndicaux, à la santé et la sécurité au travail et aux bas salaires sont les plus fréquents.

Ce processus permet d'identifier et de hiérarchiser les enjeux matériels d'une entreprise parmi 173 secteurs (sur la base de l'Industry Classification Benchmark ou ICB). Il évalue les contributions significatives d'une entreprise tout au long de sa chaîne de valeur selon une approche fondée sur le cycle de vie. Pour certaines organisations, les contributions les plus importantes peuvent se produire en amont ou en aval de leur chaîne de valeur plutôt qu'au sein de leurs propres activités. Chaque contribution matérielle est liée à un ODD et à une cible.

La matérialité sectorielle s'appuie sur des données crédibles pour favoriser l'objectivité, la solidité et la pertinence, en englobant de multiples normes internationales pertinentes¹ et des normes axées sur le marché². Notamment, les initiatives qui relient les ODD aux activités des entreprises privées, telles que la Global Reporting Initiative ([GRI](#)), les United National Principles for Responsible Investment ([UN PRI](#)), le Pacte mondial des Nations unies, la Value Reporting Foundation ([VRF](#), anciennement Sustainability Accounting Standards Board ou SASB) et l'[UNEP FI](#), servent de base à l'évaluation de la matérialité.

Pour représenter la distribution des contributions négatives aux ODD en pourcentage, impak utilise les secteurs ICB (niveau 4, avec la plus grande granularité) liés aux secteurs d'activité des entreprises et à leur part de revenus.

Par exemple :

Une entreprise a deux secteurs d'activité associés aux secteurs ICB4 : l'extraction d'or (représentant 40 % du revenu total) et l'assurance-vie

¹ Y compris, mais sans s'y limiter, la Déclaration universelle des droits de l'homme, la Déclaration de l'OIT relative aux principes et droits fondamentaux au travail, la Convention européenne des droits de l'homme, la Charte sociale européenne, les Objectifs de développement durable (ODD), les Principes directeurs des Nations unies relatifs aux entreprises et aux droits de l'homme, les Dix principes du Pacte mondial des Nations unies, les Principes directeurs de l'OCDE à l'intention des entreprises multinationales, l'Accord de Paris sur le changement climatique, la Convention-cadre des Nations unies sur les changements climatiques, les Lignes directrices de l'OMS relatives à la qualité de l'air pour l'Europe.

² Y compris, mais sans s'y limiter, la Société financière internationale : les normes de performance de l'IFC, la World Benchmarking Alliance Social Transformation, les critères de référence KnowTheChain, les données financières sur le salaire de subsistance, Encore Natural Capital, la Access to Medicine Foundation.



Méthodologie iSA - Mai 2023

(représentant 60 % du revenu total). Sa contribution négative à l'ODD 6, Eau propre et assainissement, ne concerne que ses activités minières, car celles-ci sont liées à la pollution de l'eau, liée à l'ODD 6. La contribution de l'entreprise à l'ODD 6 est donc de 40 %.

Une entreprise a un secteur d'activité représentant 30 % de ses activités dont l'ICB4 est lié à l'enjeu "pollution de l'eau" et un autre secteur d'activité représentant 40 % de ses activités dont l'ICB4 est lié au prélèvement et à la consommation d'eau. Les deux résultats sont associés au même ODD, l'ODD 6 "Eau propre et assainissement", de sorte que la part totale des activités de l'entreprise associées à l'ODD 6 est de 30 % + 40 % = 70 %.

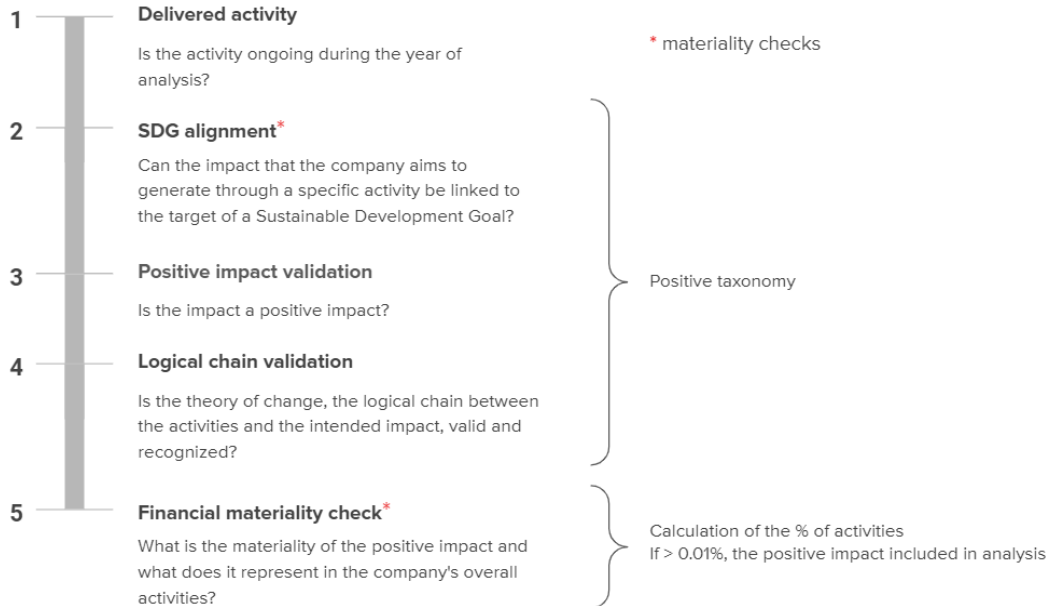
Comme expliqué ci-dessus, chaque secteur est associé à une matérialité comprenant les enjeux sociaux, environnementaux et gouvernementaux basés sur les ODD. Par conséquent, chaque enjeu est lié à un ODD et à un ou plusieurs secteurs, une répartition qui est illustrée dans l'image ci-dessus.

2.2 Contributions positives aux ODD

Une organisation peut avoir une ou plusieurs activités qui s'alignent positivement aux ODD. L'établissement d'un lien entre l'activité de l'entreprise et les cibles des ODD dépend de la capacité de l'organisation à fournir suffisamment d'informations pour l'analyse. Chaque cible des ODD a été transposée en un ou plusieurs enjeux par notre équipe d'analystes experts.

Pour valider la (les) contribution(s) positive(s) d'une organisation, les critères suivants doivent être remplis par l'organisation (voir la section 3.1 du document sur la méthodologie de l'impak pour plus de détails) :

Méthodologie iSA - Mai 2023



Critère 1 : La contribution que l'organisation vise à générer est-il le résultat d'activités concrètes et continues ?

En ce qui concerne les contributions positives, seules les activités qui ont été effectivement réalisées au cours de l'année sont prises en compte. Les activités ou mesures planifiées qui ne sont pas réalisées au cours de l'année d'analyse ne sont pas prises en compte.

Critère 2 : L'objectif de l'activité peut-il être lié à une cible des ODD ?

impak utilise le consensus politique et mondial autour des ODD pour définir si une activité doit constituer une contribution positive. Par conséquent, il doit y avoir un lien clair entre une activité et une cible existante d'un ODD pour établir les contributions aux ODD dans un iSA, et pour conclure à un impact positif dans une évaluation d'impact complète (iS2). Pour qu'une activité soit qualifiée d'alignée positivement à un ODD, elle doit également respecter les conditions incluses dans la cible cet ODD, telles que la partie prenante ciblée.

Méthodologie iSA - Mai 2023

Plus généralement, s'il n'y a pas de lien entre l'activité et une cible des ODD, l'activité n'est pas considérée comme une contribution positive aux ODD.

Critère 3 : les activités dépassent-elles le seuil entre la mitigation de la contribution négative et la génération d'une contribution positive ?

Un changement positif observable dans la vie d'une partie prenante n'implique pas automatiquement une contribution positive aux ODD. Les normes de l'IMP, désormais hébergées par Impact Frontiers, identifient comme "seuil" le point de bascule à partir duquel l'activité est considérée comme ayant un impact positif sur les parties prenantes plutôt que comme une activité de mitigation (voir section 5. Définitions utiles). Le seuil distingue un changement positif généré au profit de l'organisation d'un changement qui bénéficie aux parties prenantes. Dans le premier cas, l'activité serait considérée comme une mitigation de la contribution négative de l'organisation et donc comme n'ayant pas de contribution positive.

Critère 4 : la théorie du changement est-elle valable et reconnue ?

Ce critère permet de déterminer si les activités de l'organisation peuvent réellement produire l'effet escompté et générer des résultats positifs et durables dans la vie de la ou des partie(s) prenante(s). Une théorie du changement (voir Définitions utiles) est considérée comme valable lorsque chacun de ses liens de causalité est prouvé et clairement établi.

Il appartient à l'organisation de fournir des informations suffisantes pour évaluer, avec un niveau de certitude raisonnable, les liens de causalité entre les activités et la contribution positive escomptée. Si le lien entre une activité donnée et la cible d'un ODD n'est pas clair ou ne fait pas l'objet d'un consensus d'experts, l'activité n'est pas considérée comme générant une contribution positive.

Critère 5 : Quelle est l'importance de la contribution positive et que représente-t-elle par rapport à l'ensemble des activités de l'entreprise ?

Si un pourcentage d'activité d'une contribution positive peut être calculé et est inférieur à 0,01 %, nous ne considérons pas la contribution comme significative.

En outre, nous avons élaboré une série de critères qualitatifs qui nous permettent de retenir les activités pour lesquelles il existe suffisamment d'informations qualitatives pour évaluer l'importance financière, mais pour

Méthodologie iSA - Mai 2023



lesquelles il n'y a pas d'informations quantitatives (pas de rapports financiers, par exemple). Ces critères qualitatifs limitent le risque de surestimation d'une contribution positive (*impactwashing*). En même temps, ils permettent à impak de continuer à prendre en compte les contributions matérielles pour les entreprises qui ne communiquent pas de chiffres financiers précis.

Pour le processus global de sélection des contributions positives, nous avons développé une taxonomie positive interne qui vise à refléter le consensus scientifique sur l'efficacité d'une activité spécifique à générer une contribution positive affiliée à une cible des ODD. Cet outil de classification fournit également les critères qui doivent être remplis (reflétant les étapes ci-dessus) pour que l'activité soit sélectionnée comme générant une contribution positive.

Contributions positives considérées

Certaines activités considérées ne remplissent pas un ou plusieurs des cinq critères ci-dessus et ont été exclues de la sélection des contributions positives. Les activités exclues et la justification de leur exclusion peuvent être trouvées dans une section dédiée sur iSA.

Considered positive SDG contributions

SDG	Activity	Outcome	Criteria	Criteria justification(s)
	- Generating and selling power and heat from biomass	Increase in the use and production of renewable energy in the energy mix	<ul style="list-style-type: none"> ✓ Delivered activity ✓ Linked to SDG target ✓ Validated Theory of Change ✓ Reached threshold ✗ Reached financial materiality 	Considered as positive impact, but lack of information to calculate % of activities
	-Collaborating with the municipalities in Germany by sponsoring the decommissioned lightship to provide tourists with information about the history and habitat of the Wadden Sea	Promotion of sustainable tourism that creates jobs and promotes local culture and products	<ul style="list-style-type: none"> ✓ Delivered activity ✓ Linked to SDG target ✗ Validated Theory of Change ✓ Reached threshold ✗ Reached financial materiality 	The organization does not provide sufficient proof the activities can turn into the desired outcome

Méthodologie iSA - Mai 2023

Contributions positives retenues

Les activités qui remplissent les cinq critères sont appelées "contributions positives retenues". Elles constituent la base de l'Indicateur d'impact potentiel.

Nota bene: Les contributions retenues pour l'analyse iSA *ne sont pas des impacts positifs réels* tels que le terme est utilisé dans la méthodologie d'impact et ne peuvent pas être considérées comme telles. En effet, une contribution positive à un ODD ne mesure pas l'effet de l'activité positive sur les parties prenantes, par exemple. L'évaluation des impacts positifs (et négatifs) se fait par le biais de la déclaration d'impact sur iS². iSA fournit uniquement des indicateurs des alignements matériels que l'organisation peut générer et des objectifs des ODD auxquels ils peuvent potentiellement contribuer.

Actual positive SDG contributions

SDG	Activity	Part of activities addressing SGD	Outcome	Stakeholders
	Providing sustainable energy solutions to customers through the manufacturing and installation of wind turbines	100%	Facilitation of the transition from fossil fuel energy to renewable energy	Direct: Local ecosystems Indirect: Citizens Indirect: National governments Direct: Utility companies, power plant/energy developers, and Independent Power Providers (IPP) for community and national, on-grid solutions.

2.3 L'Indicateur d'impact potentiel

L'indicateur d'impact potentiel (IIP) est un élément clé de l'iSA. Il donne aux utilisateurs une indication de l'impact potentiel d'une organisation et a été conçu pour être en corrélation avec le Score™. L'indicateur d'impact potentiel se situe sur une échelle de 0 à 100. Chaque tranche de 25 points représente une catégorie d'impact potentiel : **[0:25] Peut nuire ; [25:50] Peut éviter de nuire ; [50:75] Peut bénéficier aux parties prenantes et [75:100] Peut contribuer aux solutions.**

- Il est calculé à l'aide d'une formule simple basée sur 4 facteurs :-Booléen (vrai/faux) : Une entreprise a-t-elle une ou plusieurs contribution(s) positive(s) retenue(s) aux ODD ?

Méthodologie iSA - Mai 2023

- Le pourcentage d'activités d'une entreprise dont la contribution aux ODD est considérée comme positive
- Le pourcentage de contributions négatives mitigées
- Le niveau de controverse associé au principal secteur d'activité de l'entreprise

L'indicateur d'impact potentiel peut être divisé en deux catégories pondérées de manière égale : Contributions positives aux ODD et Contributions négatives aux ODD. Une entreprise peut obtenir un maximum de 50 points pour chaque catégorie, soit un total de 100 points.

Pour la première catégorie, l'entreprise se verra attribuer 25 points si elle a une ou plusieurs contribution(s) positive(s) retenue(s) aux ODD. Les 25 points restants seront attribués proportionnellement au pourcentage d'activités (revenus, Opex ou actifs) contribuant potentiellement aux ODD. Voici quelques exemples :

1. Si l'entreprise n'a pas de contribution positive aux ODD, elle se verra attribuer 0 point dans cette catégorie.
2. Si l'entreprise a une contribution positive considérée, mais qu'il n'a pas été possible de calculer le pourcentage d'activité lié à cette contribution, elle obtiendra 25 points attribués à cette catégorie (25 + 0).
3. Si l'entreprise a des contributions positives aux ODD qui représentent 50 % de son chiffre d'affaires total, elle obtiendra 37,5 points pour cette catégorie (25 + 12,5).
4. Si l'entreprise a conservé des contributions positives aux ODD, qui représentent 100 % de son chiffre d'affaires total, elle obtiendra 50 points pour cette catégorie (25 + 25).

Pour la deuxième catégorie, jusqu'à 50 points peuvent être attribués proportionnellement à la part des contributions négatives mitigées. Voici quelques exemples :

1. Si l'entreprise ne fait état d'activités de mitigation pour aucun de ses contributions négatives, elle recevra 0 point pour cette catégorie.
2. Si l'entreprise fait état d'activités de mitigation pour 5 de ses 10 contributions négatives, elle recevra 25 points.
3. Si l'entreprise fait état d'activités d'atténuation pour toutes ses contributions négatives, elle obtiendra 50 points.



Méthodologie iSA - Mai 2023

Enfin, l'indicateur d'impact potentiel de l'entreprise sera pondéré en fonction du niveau de controverse associé à son activité sectorielle principale.

1. Si l'entreprise opère dans un secteur peu controversé, par exemple, la fabrication de pièces automobiles, elle recevra 100 % des points attribués dans les deux catégories.
2. Si l'entreprise opère dans un secteur modérément controversé, par exemple l'exploitation pétrolière, elle recevra 50 % des points initialement attribués dans les deux catégories.
3. Si l'entreprise opère dans un secteur très controversé, par exemple le secteur de la défense, elle recevra 25 % des points initialement attribués dans les deux catégories.

Voici un exemple de la formule globale de l'indicateur d'impact potentiel:

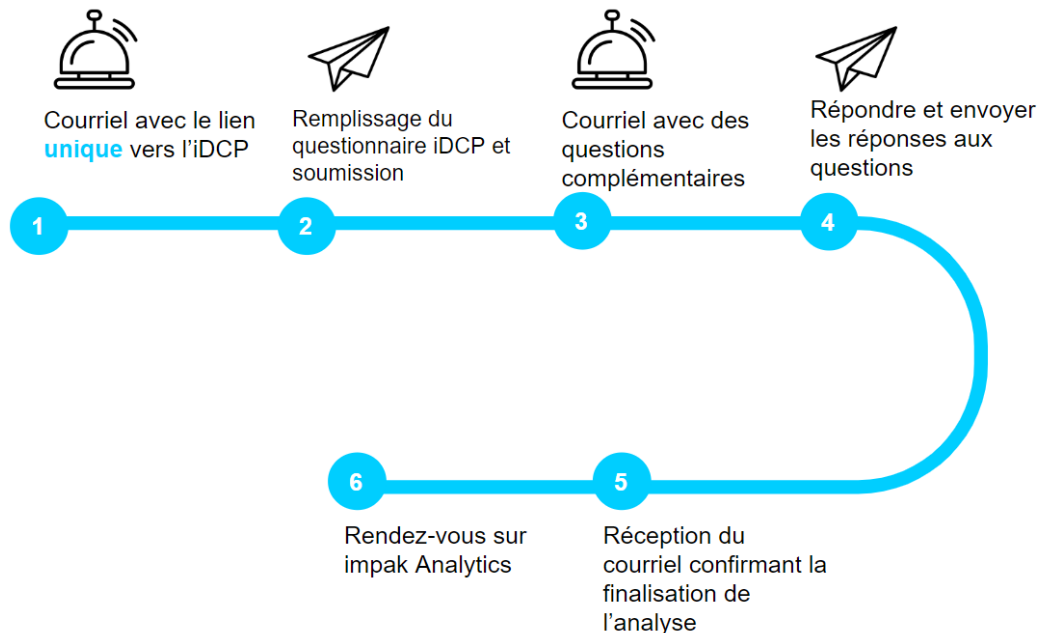
- L'entreprise tire 42 % de son chiffre d'affaires d'activités contribuant positivement aux ODD.
- Elle fait état d'activités de mitigation pour 7 des 9 contributions négatives aux ODD.
- Elle opère dans un secteur modérément controversé.

$$IIP = ((25 + 25 * 42\%) + 50 * (7/9)) * 50\% = 37.19 \text{ (Peut éviter de nuire)}$$

Méthodologie iSA - Mai 2023

3. L'iSA pour les entreprises privées

Collecter l'information publiée par des entreprises cotées en bourse et des entreprises privées afin d'évaluer leur contribution aux ODD présente différents défis. D'une part, les entreprises cotées en bourse fournissent souvent des rapports de durabilité détaillés dans lesquels sont décrits leurs impacts négatifs et positifs ainsi que leurs activités de mitigation. D'autre part, les entreprises privées communiquent très rarement publiquement sur leurs impacts et leurs activités de mitigation. impak a donc conçu deux processus différents pour être en mesure d'évaluer tous les types d'entreprises.



Pour collecter les données auprès des entreprises privées, impak a développé sa propre plateforme interactive de collection de données nommée l'iDCP (impak Data Collection Platform). Pour chaque entité analysée, impak envoie un lien unique de l'iDCP aux entreprises, leur demandant de remplir des informations sous quatre grandes sections:

Méthodologie iSA - Mai 2023

Section 1: Profil

Cette section comprend des questions générales sur le profil de l'entreprise, comme ses revenus totaux, son numéro d'identification, l'adresse de son siège social, etc.

Section 2: L'alignement des ODD

Selon les secteurs d'activités identifiés par l'entreprise, une matérialité est générée par notre base de donnée interne (l'iMAT) connectée à l'iDCP. Des enjeux liés aux ODD (ex. pollution de l'eau, diversité, santé et sécurité des travailleurs) sont automatiquement sélectionnés sur la plateforme iDCP pour créer une matérialité sectorielle. L'entreprise devra alors valider ou invalider la pertinence des enjeux identifiés avant de poursuivre l'analyse, avec justifications à l'appui. Cela permettra aux analystes de compléter la matérialité d'entreprise par la suite.

Ensuite, l'entreprise devra identifier des activités de mitigation pour chaque enjeu matériel. Les activités de mitigation doivent être des actions concrètes et mesurables (qualitativement ou quantitativement), et mises en œuvre par l'entreprise seule ou en partenariat au cours de l'année d'analyse.

Vient alors l'analyse des contributions positives pour laquelle l'entreprise doit sélectionner les ODD correspondant à ses contributions positives, ainsi que les cibles associées et les revenus liés. Il incombe à l'organisation de fournir suffisamment d'informations pour que les analystes puissent établir un lien entre ses activités et les objectifs des ODD. Pour pouvoir valider la ou les contributions positives d'une organisation, les critères de validation susmentionnés doivent tous être remplis (voir section 2.2).

Il appartient à l'organisation de fournir des informations suffisantes pour évaluer, avec un degré raisonnable de certitude, les liens de causalité entre les activités et le résultat positif escompté. Si le lien entre une activité donnée et une cible d'un ODD n'est pas clair ou ne fait pas l'objet d'un consensus d'experts, l'activité n'est pas considérée comme générant une contribution positive.

Section 3: Données SFDR

Cette section rassemble les indicateurs quantitatifs et qualitatifs requis par la réglementation SFDR (Sustainable Finance Disclosures Regulation). Ces derniers



Méthodologie iSA - Mai 2023

incluent par exemple la consommation d'énergie, les émissions de gas à effet de serre, l'application d'une politique de protection de la biodiversité, la diversité de genre au sein de l'entreprise.

Section 4: Données liées à la Taxonomie européenne

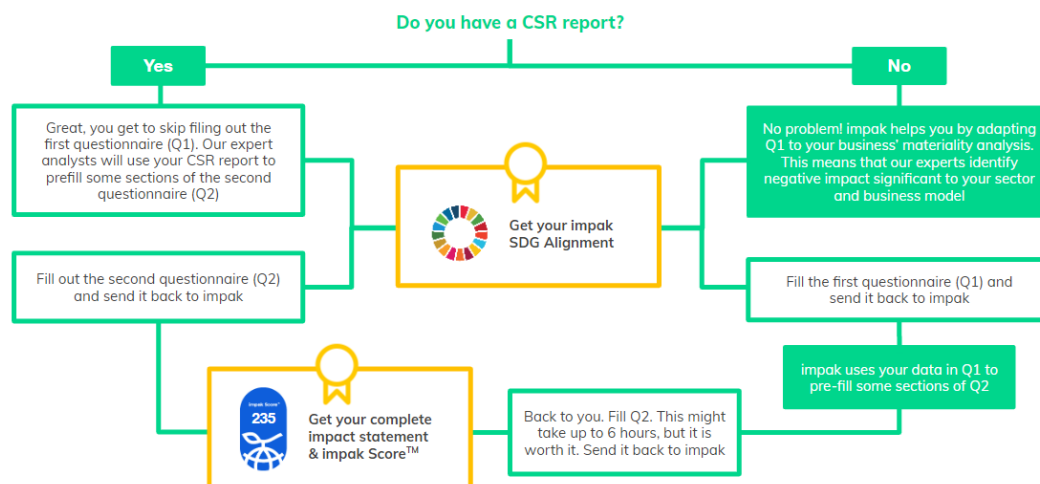
Cette section permet à l'entreprise de partager son analyse d'alignement à la Taxonomie européenne. Les activités éligibles et alignées à la taxonomie peuvent donc y être décrites.

Une fois les données collectées à travers la plateforme iDCP, les analystes d'impak peuvent demander des informations supplémentaires pour confirmer les alignements potentiels ou demander des précisions. Ensuite, les données sont classées dans la base de données, un résumé est produit et un indicateur d'impact potentiel est automatiquement généré.

Méthodologie iSA - Mai 2023

4. Conclusion

En conclusion, l'analyse iSA offre une première évaluation des contributions positives et négatives d'une entreprise. Elle constitue la base d'une analyse IS2 complète (voir l'image cidessous).



Elle peut également être combiné avec des modules supplémentaires (SFDR, stratégie climatique). Une analyse iSA peut être utile pour :

- Qualifier les contributions positives et négatives d'un univers d'investissement
- Aider à constituer des portefeuilles, identifier les entreprises en fonction de leurs liens avec des ODD spécifiques, etc.
- Comparer les contributions positives et négatives des entreprises du portefeuille à un indice de référence.

Méthodologie iSA - Mai 2023

5. Définitions utiles

Double matérialité : La double matérialité permet d'identifier les risques que l'environnement ou la société font peser sur une organisation, son développement, sa performance et sa position financières, sa création de valeur (matérialité financière), ET les impacts que l'organisation a sur l'économie, l'environnement et les individus (matérialité d'impact). L'iSA couvre les contributions significatives d'une organisation aux ODD tout au long de sa chaîne de valeur, et par le biais d'une approche de cycle de vie.

Exemple d'une perspective de double matérialité : En ce qui concerne les changements climatiques, d'une part, une organisation voudra comprendre comment les risques physiques et de transition peuvent avoir un impact sur sa valeur, car les événements météorologiques peuvent nuire à ses sites de production. D'autre part, l'organisation émet des gaz à effet de serre qui ont un impact sur l'environnement et les moyens de subsistance des populations.

Taxonomie européenne: La taxonomie européenne est un système de classification réglementaire destiné aux investisseurs, aux entreprises et aux autres acteurs du marché financier afin de définir quelles activités économiques peuvent être considérées comme durables sur le plan environnemental, et dans quelles conditions.

Impact: Un impact est un changement durable dans la vie des parties prenantes.

Évaluation de la matérialité: L'évaluation de la matérialité est l'analyse du secteur de l'organisation, des caractéristiques de ses activités et de son modèle d'entreprise, ainsi que du contexte entourant ses opérations (localisation géographique, taille, nature des activités et des produits, modèle d'approvisionnement, etc.)

Contribution négative aux ODD : Il y a contribution négative lorsque l'organisation peut potentiellement induire un changement négatif en fonction des cibles fixées par les ODD.

Attention : L'ajout d'un nouveau filtre aux machines qui produisent de la pollution de l'air, la réutilisation de l'eau dans le processus de fabrication, la mise en place d'une formation à la sécurité pour les employés présentant un risque



Méthodologie iSA - Mai 2023

élevé de blessures ou toute initiative visant à réduire une contribution négative sont considérés comme des activités de mitigation. Ces types d'initiatives ne sont pas considérés comme des contributions positives.

Contribution positive aux ODD considérée: Lorsque l'organisation pourrait induire un changement positif conformément aux cibles fixées par les ODD, mais que l'activité n'a pas satisfait à un ou plusieurs des cinq critères de validation et a été exclue de la sélection des contributions positives.

Contribution positive aux ODD retenue: On parle de contribution positive retenue pour l'analyse lorsque l'organisation peut induire un changement positif conformément aux cibles fixées par les ODD pour une activité qui répond aux cinq critères de validation.

Partie prenante: Les parties prenantes sont des entités exposées aux effets d'une contribution. Il peut s'agir de personnes, d'entités juridiques ou de systèmes environnementaux, tels que des espèces vulnérables ou des écosystèmes locaux.

Objectifs de développement durable (ODD): Les objectifs sont identifiés par les Nations unies comme les 17 problèmes les plus urgents auxquels le monde est confronté, chacun étant associé à des cibles pour 2030. Chaque contribution négative et positive est liée à l'une des 169 cibles.

Théorie du changement: La théorie du changement (ToC) est la chaîne logique entre les activités et le résultat escompté. Elle est parfois appelée "chaîne d'impact" et constitue un type spécifique de méthodologie de planification, de participation et d'évaluation utilisée dans les entreprises pour promouvoir le changement. Il explique le processus de changement en décrivant les liens de causalité d'une initiative, c'est-à-dire ses résultats à court, moyen et long terme et, surtout, la manière dont les produits (activités ou *inputs*) génèrent des résultats (*outcomes*).

Le seuil (*threshold*): Un seuil examine l'écart entre la mitigation des impacts négatifs et la génération d'impacts positifs. Il est au cœur de la théorie de l'impact.

Exemple de seuil : Une organisation produit de l'énergie renouvelable grâce à des éoliennes. L'organisation peut a) générer cette énergie renouvelable pour d'autres - et contribuer à augmenter la part de l'énergie renouvelable dans le mix énergétique mondial. C'est la définition de la génération d'un impact positif.



Méthodologie iSA - Mai 2023

L'organisation peut également b) produire cette énergie renouvelable pour sa propre consommation d'énergie. Dans ce cas, l'activité liée aux énergies renouvelables ne sera donc considérée que comme pouvant atténuer un impact négatif, à savoir la consommation d'énergie.



impak Analytics
Enabling sustainable change™

Paris, Montréal, Toronto
impakanalytics.com

Contacts :

Boris Couteaux
VP, Business and Product Development
Boris.couteaux@impakfinance.com

Velina Serafimov
Head of Impact
Velina.serafimov@impakfinance.com